

Inversión: Pieza clave para la economía y el empleo

“...los economistas creemos que la inversión y la modernidad de la economía son absolutamente esenciales para generar empleo...”

Juan Cariaga

Uno de los temas por los que se ha producido un gran debate a raíz de la nueva Constitución Política del Estado es el modelo económico propuesto en la misma y principalmente, la importancia que se da a la inversión en el mencionado modelo. Si bien la nueva CPE dice en su artículo 308 que “El Estado reconoce, respeta y protege la iniciativa privada, para que contribuya al desarrollo económico, social y fortalezca la independencia económica del país” al mismo tiempo atribuye una mayor participación al Estado en el funcionamiento de la economía.

El presente documento pretende analizar los riesgos de un modelo económico altamente concentrado en el Estado y sus repercusiones sobre la inversión privada tanto nacional como extranjera.

Los sectores estratégicos de la economía en la Nueva CPE

Una vez más, volvemos a la discusión sobre el control de los sectores estratégicos de la economía: planificación central o libre mercado. El ganador del premio Nobel de economía Friedrich von Hayek sostenía que: *“Demasiada planificación gubernamental significa demasiado poder gubernamental y demasiado poder gubernamental sobre la economía destruye la libertad y hace a los hombres esclavos”*¹. Según el Índice de

Libertad Económica 2009², Bolivia recibe una de las puntuaciones más bajas en la calificación de *Libertad para Invertir*. Uno de los factores que afecta a la mencionada calificación es la facultad que el gobierno boliviano tiene de expropiar la propiedad privada que no cumpla con la denominada “función social”.

Por otro lado, como es de conocimiento público, el Gobierno Nacional ha llevado a cabo la nacionalización de varias empresas, mismas que bien pueden ser consideradas los *“commanding heights”*; los verdaderos sectores estratégicos de nuestra economía, como es el caso de hidrocarburos (bajo el control total de YPFB actualmente), la empresa petrolera Chaco y la fundidora de minerales de Vinto. Es decir el Estado, juega ahora el papel prácticamente más importante en la economía boliviana, hecho que desmotiva la inversión privada nacional y, sobre todo, extranjera.

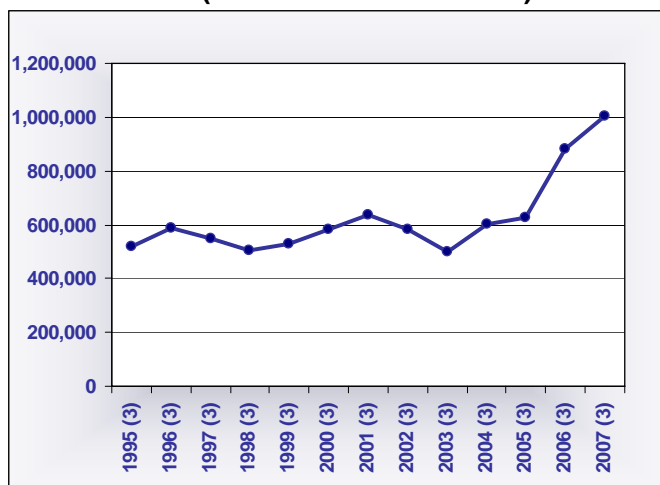
Es evidente que el Estado Boliviano no tiene los suficientes recursos para realizar inversiones del calibre necesario para los sectores de hidrocarburos y minería por ejemplo –y debe recurrir a las posibilidades del sector privado.

¹ Véase la serie de videos *“Commanding Heights – La batalla por la economía mundial”* (www.pbs.org)

² Ver Populi (2009) *“Índice de Libertad Económica 2009”* Asunto Público No. 75, marzo

Políticas Públicas para la Libertad

Gráfico N°1: Evolución de la Inversión Pública (en miles de bolivianos)



Fuente.- Dossier UDAPE 2008 (www.udape.gov.bo)

Al observar la inversión pública nacional se observa no obstante que la misma se ha incrementado de manera significativa a partir de los años 2006 y 2007. Sin embargo, dos de las nacionalizaciones realizadas durante el año 2008 podrían reducir el importe destinado a inversión pública a partir de este año, ya que el estado no cuenta con los recursos suficientes para conducir cada una de las empresas revertidas.

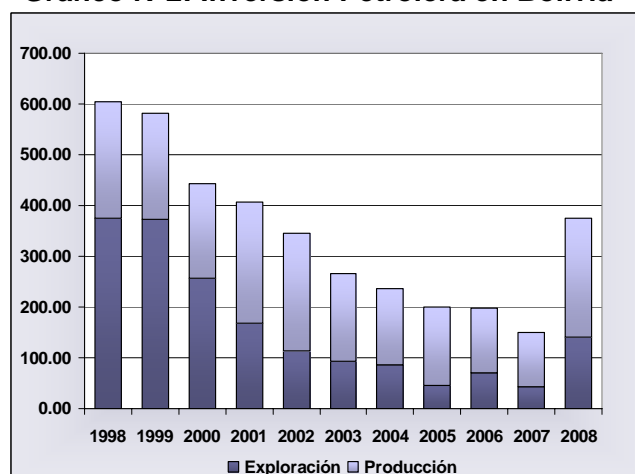
La Nueva Constitución Política del Estado plantea con respecto a la inversión privada, en su artículo 308 que “*El Estado reconoce, respeta y protege la iniciativa privada, para que contribuya al desarrollo económico, social y fortalezca la independencia económica del país*”. Sin embargo también menciona en su artículo 132 que “... *No se permitirá la acumulación privada de poder económico en grado tal que ponga en peligro la soberanía económica del Estado*” lo que supone, como lo mencionó el Ministro de Desarrollo Rural Carlos Romero en un artículo publicado por La Razón, la apropiación de los excedentes generados a partir del aprovechamiento de los recursos naturales.

El modelo económico propuesto en la Carta Magna que rige en el país a partir de este año desmotiva a la iniciativa privada nacional, pero sobre todo extranjera, provocando de esta

manera que países que estaban dispuestos a invertir parte de sus recursos financieros en nuestro país busquen nuevos rumbos.

En el informe anual presentado por el Presidente Evo Morales, se dieron a conocer algunos datos sobre inversión, principalmente en lo que respecta a hidrocarburos para resaltar el hecho de que la inversión en hidrocarburos no fue la esperada pero sin duda superó a la de la gestión anterior.

Gráfico N°2: Inversión Petrolera en Bolivia



Fuente.- Elaboración propia con datos de la Cámara Boliviana de Hidrocarburos

Como puede verse en el gráfico anterior, a pesar de que es notable el incremento de 149 a 374 millones de dólares en inversión petrolera, la meta para el pasado año era de 1.000 millones para inversiones a cargo de YPFB. Además, se debe tomar en cuenta que la inversión petrolera registrada en los años 1998 y 1999 fue mucho mayor a la del año 2008 y entre los años 2005 y 2007 se registró una fuerte caída de las inversiones en este rubro, sin mencionar que la inversión extranjera se encuentra prácticamente paralizada, principalmente a causa de la inseguridad jurídica y los conflictos políticos y sociales del país.

Políticas Públicas para la Libertad

Generando fuentes de empleo

La Población Económicamente Activa boliviana crece en aproximadamente 136 mil personas por año según datos del INE. Por otra parte, entre los años 1999 y 2003 se generaron, en promedio, 112 mil empleos por año lo que genera un déficit de 24 mil empleos cada año³.

Como menciona Juan Cariaga “...los economistas creemos que la inversión y la modernidad de la economía son absolutamente esenciales para generar empleo”. La inversión (tanto pública como privada) constituye un elemento fundamental de la principal identidad macroeconómica que iguala la Demanda Agregada con la suma del Gasto público, la Inversión, el Consumo y las Exportaciones Netas.

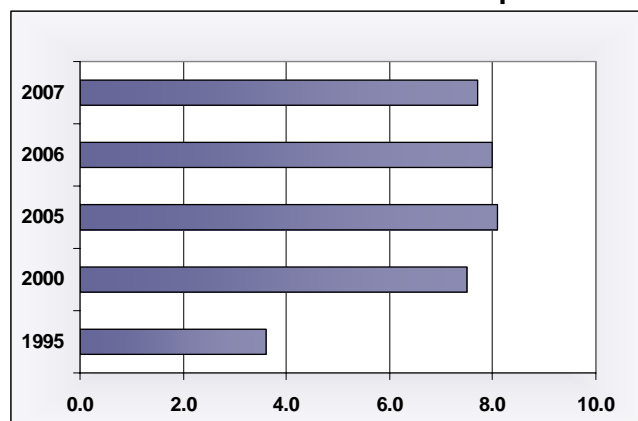
$$DA = C + I + G + XN$$

Así, desde un punto de vista netamente económico y simplificado, un incremento en las inversiones a nivel nacional provoca un aumento de la Demanda Agregada y consecuentemente aumenta el ingreso o la renta nacional. La Inversión tiene un efecto positivo y medular en la economía. Se espera también entonces que la inversión juegue un papel importante en lo que respecta a la generación de empleos. Por un lado, entre más inversiones se realicen, mayor será la mano de obra necesitada en ciertos sectores de la economía; y por otro, si se logra un efecto positivo sobre la renta nacional entonces los recursos para realizar más inversiones e incrementar la producción serán cada vez mayores.

Ahora bien, como la situación boliviana no puede ser resumida en un modelo simplificado de economía, sería interesante ver qué ha sucedido en los hechos.

Como se puede ver, la tasa de desempleo de Bolivia ha disminuido desde el año 2005. Sin embargo, este hecho se ha producido de manera poco significativa.

Gráfico N° 3: Tasa de desempleo



Fuente: Elaboración propia con datos del Anuario 2008 CEPAL

Por otra parte, se observa en los datos presentados anteriormente que, entre los años 2001 y 2003, la inversión pública sufrió una caída de aproximadamente Bs. 100 millones y la inversión petrolera también se vio reducida en más de \$us. 100 millones en dicho periodo – y no es sino hasta el año 2005 en que la misma tiene un repunte. En contraparte, se puede ver que la tasa de desempleo entre los años 2000 y 2005 se vio incrementada, y a partir del 2006, la misma vuelve a bajar. Se aprecia entonces que la inversión guarda una relación positiva con el nivel de empleo.

No obstante, es importante recalcar que mayor inversión, no necesariamente significa mayor empleo. Si la inversión es destinada a sectores intensivos en capital como es el caso de minería, hidrocarburos y telecomunicaciones, no necesariamente se notará un impacto significativo en el empleo por lo que es importante invertir también en sectores que sean intensivos en mano de obra como es el caso del sector manufacturero y construcción.

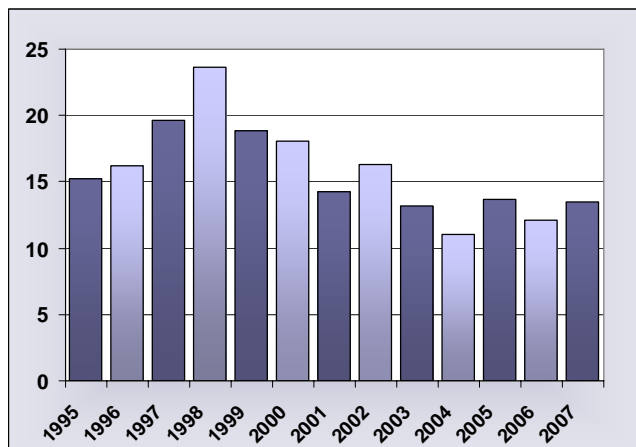
Según Luis Carlos Gemio, el nivel de inversión necesario para que la economía boliviana genere suficientes empleos debería estar

³ “El problema del empleo en Bolivia”. Luis Carlos Gemio. 23 de abril de 2007.

Políticas Públicas para la Libertad

alrededor del 22% del PIB. De acuerdo a datos del INE y el Fondo Monetario Internacional, la inversión bruta con respecto al PIB en Bolivia, no ha superado la cifra de 14% durante el periodo 2003-2007, como se ve en el gráfico siguiente.

Gráfico N° 4: Inversión Bruta / PIB



Fuente.- Elaboración propia con datos del Instituto Nacional de Estadística y estimaciones del FMI.

Conclusiones

Es evidente que la inversión representa un factor clave para el crecimiento económico del país y por esto, se debe prestar especial atención a las condiciones jurídicas y políticas ofrecidas a los inversionistas privados nacionales y extranjeros.

Por otro lado, se debe tomar en cuenta que muchos emigrantes bolivianos están regresando al país debido a las desfavorables condiciones internacionales, lo que ocasionará que la tasa de desempleo se eleve. Dado que, la generación de empleo depende en gran medida del nivel de inversión, es necesario adoptar políticas en pro del incremento de la misma a nivel nacional considerando el potencial de cada una de las regiones del país.

Por último, el incremento de la tasa de inversión debería ser importante para cubrir tanto los sectores intensivos en capital que no deben ser descuidados, como los sectores intensivos en mano de obra con lo que se tendría un impacto significativo sobre el empleo.

Referencias

- CEPAL. Anuario Estadístico de América Latina y el Caribe 2008.
- UDAPE. Dossier de Estadísticas Sociales y Económicas 2008.
- POPULI. Asunto público N° 58. Un Siglo de Lucha por los Commanding Heights “La Batalla de las Ideas: ¿Estado o Mercado?”. 19 de abril de 2008.
- Cámara Boliviana de Hidrocarburos. Inversiones en la cadena hidrocarburífera boliviana. 2009
- La Razón. “El Estado dirigirá el modelo económico”. Edición Digital - Miércoles , Enero 14 de 2009.
- La Razón. “Evo admite con dificultades el desempleo y la falta de inversión”. Edición Digital – Viernes , Enero 23 de 2009